



Física

Nivel Medio

Prueba 1A

5 de noviembre de 2025

Zona A tarde | Zona B tarde | Zona C tarde

1 hora 30 minutos [Prueba 1A y Prueba 1B]

Instrucciones para los alumnos

- No abra esta prueba hasta que se lo autoricen.
- Conteste todas las preguntas.
- Seleccione la respuesta que considere más apropiada para cada pregunta e indique su elección en la hoja de respuestas provista.
- En esta prueba es necesario usar una calculadora.
- Se necesita una copia sin anotaciones del **cuadernillo de datos de Física** para esta prueba.
- La puntuación máxima para la prueba 1A es **[25 puntos]**.
- La puntuación máxima para la prueba 1A y la prueba 1B es **[45 puntos]**.

271

A000



1. Se suelta una piedra desde el reposo y cae en vertical. La resistencia del aire es despreciable. ¿Cuál de las siguientes afirmaciones sobre la piedra es correcta durante cada segundo consecutivo de su movimiento?

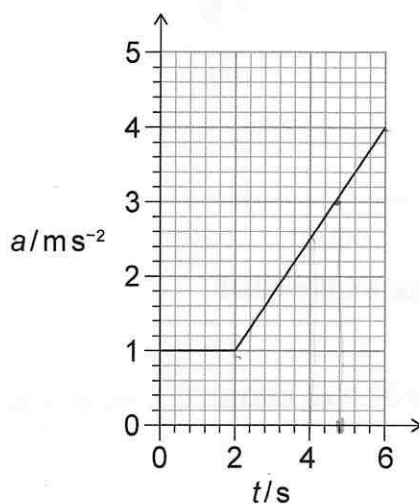
- A. La variación en su velocidad es constante.
- B. La variación en su desplazamiento es constante.
- C. La variación en su aceleración disminuye.
- D. La variación en su rapidez aumenta.

2. Se lanza en horizontal un proyectil desde lo alto de un acantilado con una rapidez de 10 ms^{-1} . El proyectil impacta contra el suelo a una distancia de 30 m de la base del acantilado. La resistencia del aire es despreciable.

¿Cuál es la altura del acantilado?

- A. 15 m
- B. 30 m
- C. 45 m
- D. 90 m

3. Se aplica una fuerza a una masa de 3 kg. El gráfico muestra la variación con el tiempo t de la aceleración a de la masa.



¿Cuál es la fuerza media que actúa sobre la masa?

- A. 5 N
- B. 6 N
- C. 12 N
- D. 24 N

4. Un objeto de masa m , desplazándose con rapidez v , colisiona con un objeto estacionario de masa m . Los objetos se quedan juntos.

¿Cuál es la variación en energía cinética debida a la colisión?

- A. Cero
- B. $\frac{mv^2}{8}$
- C. $\frac{mv^2}{4}$
- D. $\frac{3mv^2}{8}$

5. Una bomba de agua tiene un rendimiento η cuando eleva agua desde un pozo de profundidad d . La masa del agua extraída por segundo es R . Se consideran despreciables las variaciones en energía cinética del agua.

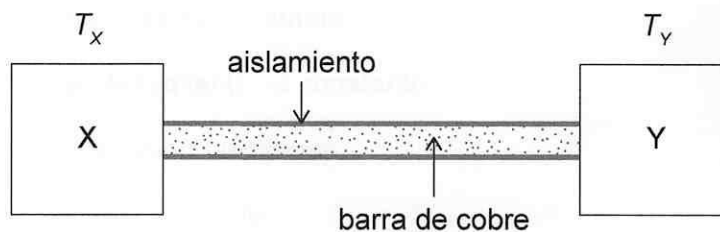
¿Cuál es la potencia de entrada en la bomba, que se requiere para elevar el agua?

- A. $\frac{Rd}{\eta g}$
- B. $\frac{\eta R}{gd}$
- C. ηRgd
- D. $\frac{Rdg}{\eta}$

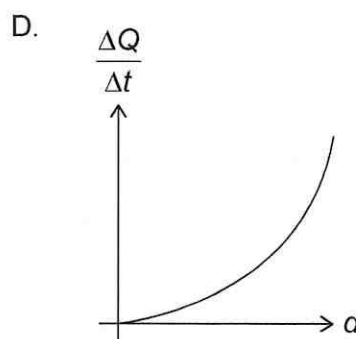
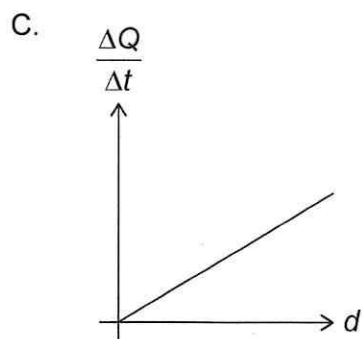
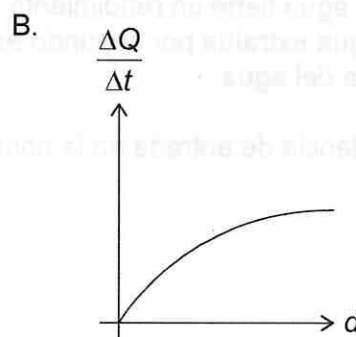
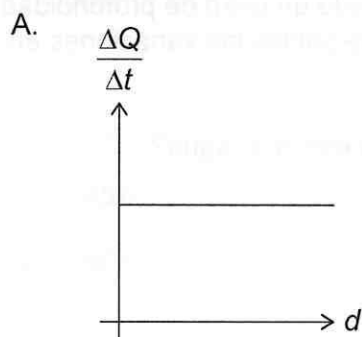
271

A000

6. Se colocan barras de cobre sólidas aisladas, de diferentes diámetros y longitud fija, en contacto térmico con dos objetos X e Y, mantenidos a temperaturas distintas T_x y T_y respectivamente. El diagrama muestra la configuración para una de estas barras.



¿Cuál de los gráficos muestra la variación, frente al diámetro d de la barra, de la tasa de transferencia de energía térmica $\frac{\Delta Q}{\Delta t}$ a lo largo de la barra?

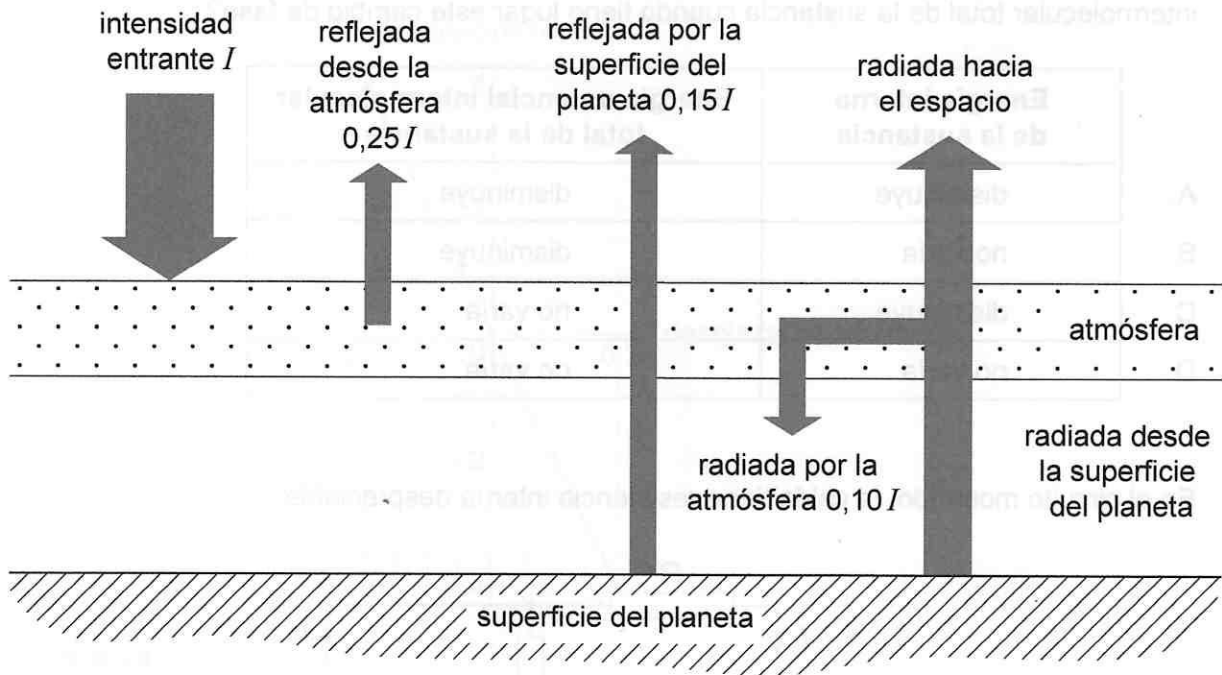


7. Se calientan 80g de un líquido con una potencia de salida constante de 100W. Toda la potencia va al líquido. Tras 60s, el aumento en la temperatura es de 50K.

¿Cuál es el calor específico del líquido en $\text{J kg}^{-1} \text{K}^{-1}$?

- A. 120
- B. 960
- C. 1200
- D. 1500

8. Se muestra el modelo de equilibrio energético del clima de un planeta. Las intensidades reflejada y radiada vienen dadas en función de la intensidad incidente entrante I .



¿Cuál es la intensidad radiada desde la superficie del planeta?

- A. $0,40 I$
 - B. $0,50 I$
 - C. $0,70 I$
 - D. $1,10 I$
9. Un recipiente rígido de volumen V contiene N moléculas de un gas ideal monoatómico. La energía cinética media de las moléculas es E_k . ¿Cuál es la presión en el recipiente?

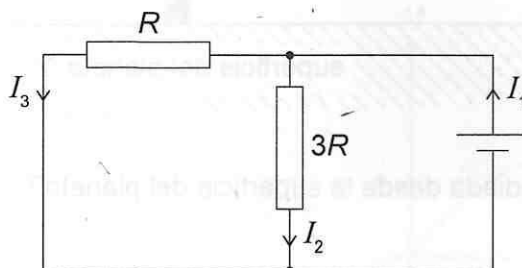
- A. $\frac{2N}{3VE_k}$
- B. $\frac{2NE_k}{3V}$
- C. $\frac{3N}{2VE_k}$
- D. $\frac{3NE_k}{2V}$

10. Una sustancia se transforma de líquida a sólida sin variación en temperatura.

¿Qué afirmación es cierta sobre la energía interna de la sustancia y la energía potencial intermolecular total de la sustancia cuando tiene lugar este cambio de fase?

	Energía interna de la sustancia	Energía potencial intermolecular total de la sustancia
A.	disminuye	disminuye
B.	no varía	disminuye
C.	disminuye	no varía
D.	no varía	no varía

11. En el circuito mostrado, la celda tiene resistencia interna despreciable.



¿Qué ecuación es correcta?

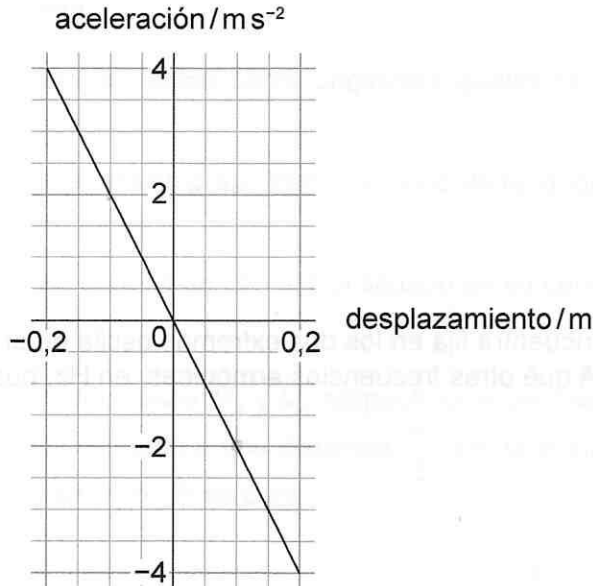
A. $I_1 = 4(I_2 + I_3)$

B. $I_1 = 4I_2$

C. $I_3 = 4I_2$

D. $I_3 = \frac{4I_1}{3}$

12. Un objeto experimenta movimiento armónico simple con frecuencia f . El gráfico muestra la variación de su aceleración con el desplazamiento.



¿Cuál es el valor de f^2 en s^{-2} ?

- A. $\frac{5}{\pi^2}$
- B. $\frac{5}{\pi}$
- C. $\frac{100}{\pi^2}$
- D. $\frac{100}{\pi}$

13. Se orienta una onda sonora en el aire hacia una superficie límite de agua, y parte de la onda sufre refracción.

Se hacen tres afirmaciones sobre la onda refractada en comparación con el incidente.

- I. La longitud de onda es diferente.
- II. La amplitud es diferente.
- III. La frecuencia es diferente.

¿Cuáles de estas afirmaciones son correctas?

- A. I y II solamente
- B. I y III solamente
- C. II y III solamente
- D. I, II y III



14. El ángulo crítico para la luz que pasa de un medio al aire es de 30° .
¿Cuál será el valor aproximado de la velocidad de la luz en este medio?

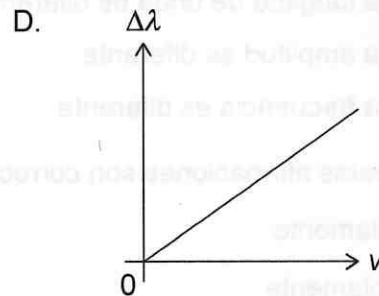
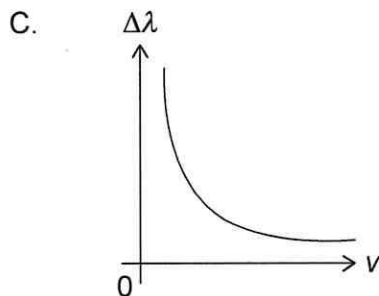
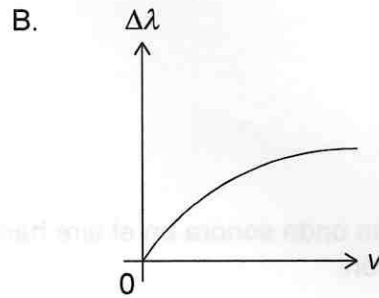
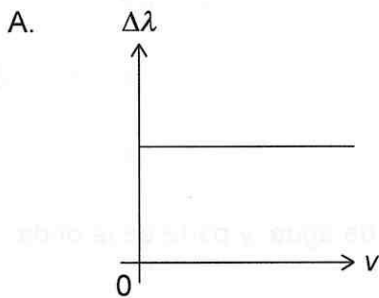
- A. $0,5 \times 10^8 \text{ ms}^{-1}$
- B. $1,5 \times 10^8 \text{ ms}^{-1}$
- C. $2,0 \times 10^8 \text{ ms}^{-1}$
- D. $2,6 \times 10^8 \text{ ms}^{-1}$

15. Una cuerda que se encuentra fija en los dos extremos oscila en el segundo armónico con frecuencia 100 Hz. ¿A qué otras frecuencias armónicas, en Hz, puede oscilar esta cuerda?

- A. 25 y 50
- B. 25 y 75
- C. 50 y 150
- D. 75 y 150

16. Una fuente de luz que se aleja con rapidez v de un observador estacionario emite luz con longitud de onda λ . La longitud de onda recibida por el observador es $\lambda + \Delta\lambda$. La rapidez v es mucho menor que la velocidad de la luz.

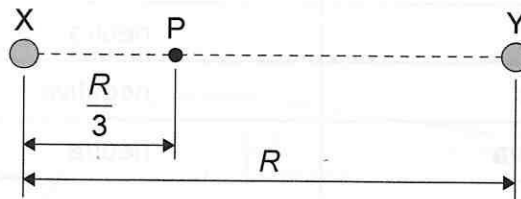
¿Cuál de los gráficos muestra la variación de $\Delta\lambda$ con v ?



271

A000

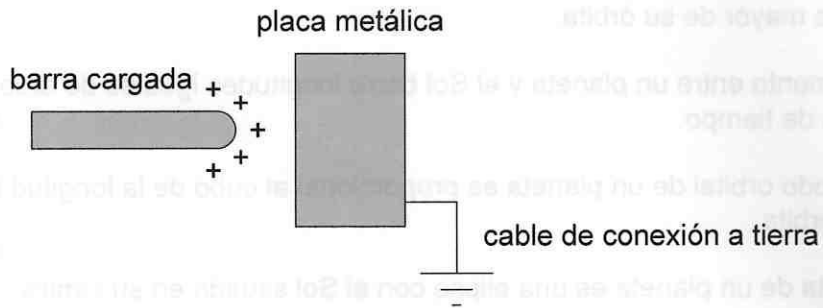
17. ¿Cuál de las siguientes afirmaciones es una de las leyes de movimiento orbital de Kepler?
- A. El cuadrado del período orbital de un planeta es proporcional al cubo de la longitud del semieje mayor de su órbita.
 - B. El segmento entre un planeta y el Sol barre longitudes iguales de arco durante intervalos iguales de tiempo.
 - C. El período orbital de un planeta es proporcional al cubo de la longitud del semieje mayor de su órbita.
 - D. La órbita de un planeta es una elipse con el Sol situado en su centro.
18. Los planetas aislados X e Y tienen masas M_X y M_Y respectivamente y se encuentran separados una distancia R . Un punto P está situado a una distancia $\frac{R}{3}$ desde el planeta X, como se muestra. La intensidad del campo gravitatorio en P es cero.



¿Cuánto vale $\frac{M_Y}{M_X}$?

- A. 2
- B. 3
- C. 4
- D. 9

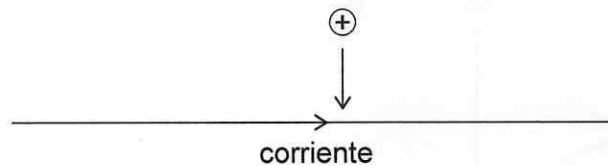
19. Una barra cargada con carga positiva se encuentra cerca de una placa metálica que está conectada a tierra, como se muestra.



Se quitan el cable de conexión a tierra y la barra. ¿Qué afirmación es cierta sobre la carga total de la placa antes y después de quitar la conexión a tierra?

	Carga en la placa antes de quitar la conexión a tierra	Carga en la placa después de quitar la conexión a tierra
A.	neutra	neutra
B.	neutra	negativa
C.	negativa	neutra
D.	negativa	negativa

20. Una partícula con carga positiva se desplaza hacia un cable que transporta corriente, como se muestra.



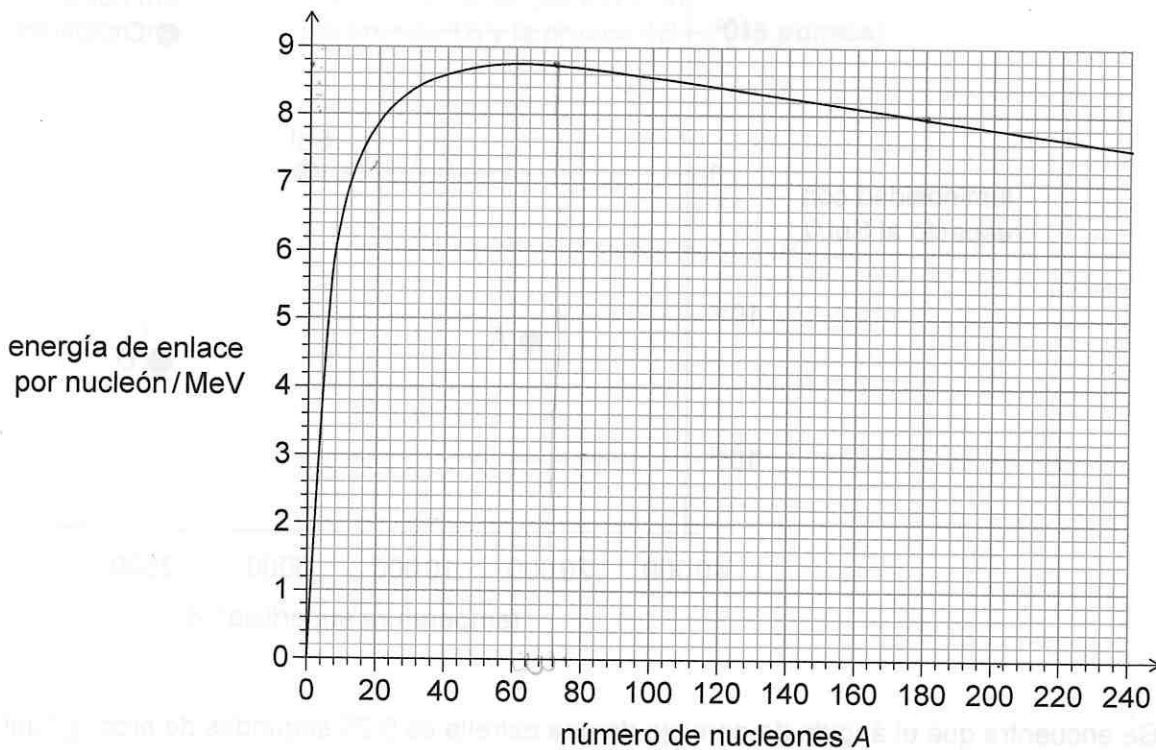
¿Cuál es el sentido de la fuerza magnética que actúa sobre la partícula cargada?

- A. Hacia la derecha
- B. Hacia la izquierda
- C. Hacia dentro de la hoja
- D. Hacia fuera de la hoja

21. Se dan tres afirmaciones sobre los espectros de emisión y absorción.
- I. Proporcionan información sobre la composición química de las sustancias.
 - II. Proporcionan evidencia para la equivalencia entre masa y energía.
 - III. Surgen de las transiciones de los electrones entre niveles de energía.

¿Cuáles de estas afirmaciones son correctas?

- A. I y II solamente
 - B. I y III solamente
 - C. II y III solamente
 - D. I, II y III
22. Se muestra un gráfico de la variación con el número de nucleones A, de la energía de enlace por nucleón.



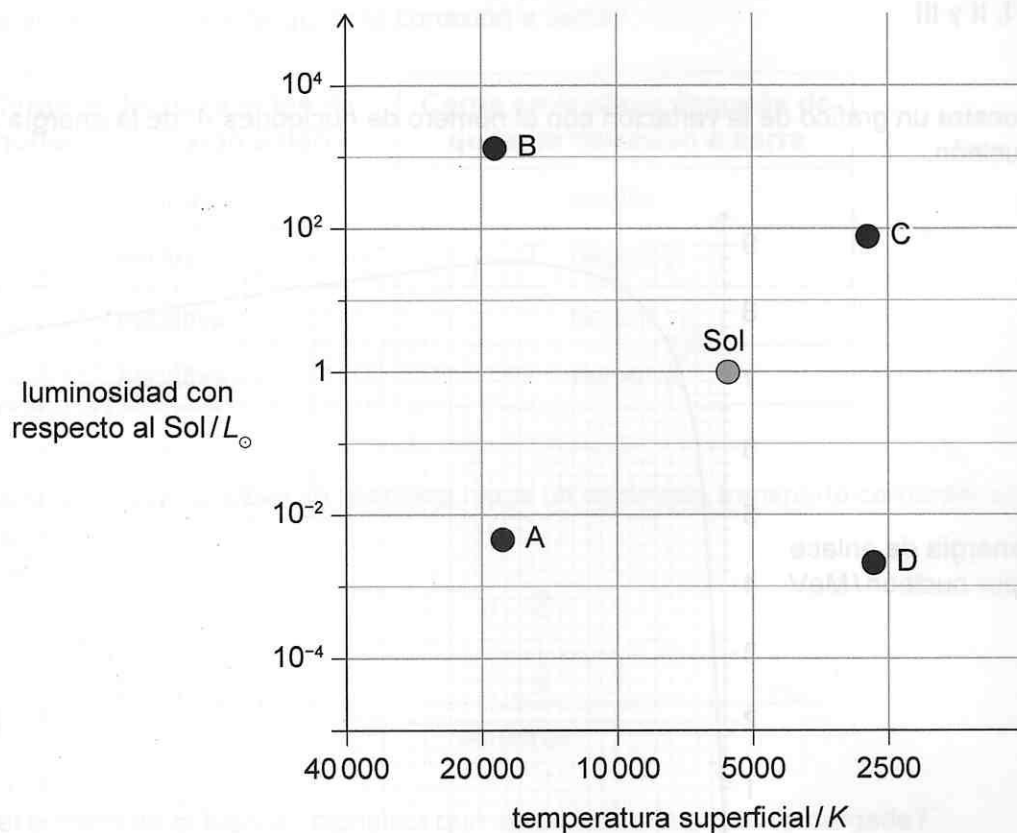
¿Cuál es la energía total aproximada, en MeV, que se necesita para separar completamente los nucleones de un núcleo de $^{180}_{72}\text{Hf}$?

- A. 580
- B. 620
- C. 1440
- D. 2020

23. ¿Qué dos componentes de una central nuclear son responsables primarios de garantizar que se mantenga una reacción en cadena controlada?

- A. Las barras de control y los intercambiadores de calor
- B. Los moderadores y el apantallamiento
- C. El apantallamiento y los intercambiadores de calor
- D. Los moderadores y las barras de control

24. Sobre la cuadrícula de un diagrama de Hertzsprung-Russell (HR), se representan el Sol y las posiciones de cuatro estrellas A, B, C y D. ¿Cuál de estas estrellas es una enana blanca?



25. Se encuentra que el ángulo de paralaje de una estrella es 0,25 segundos de arco. ¿Cuál es la distancia a la estrella en años luz?

- A. 4,0
- B. 13
- C. $6,0 \times 10^{11}$
- D. 38×10^{15}

271

A000